



Synchroniser le son et la vidéo dans Lightworks

Formation de Duduf

<http://www.duduf.training>

Ce document n'est qu'un résumé, un pense-bête, d'un bout de formation dispensée par Duduf. Il réunit les principaux points théoriques à retenir sans être exhaustif, et de nombreuses remarques, astuces pratiques et exemples concrets n'y sont pas présents.





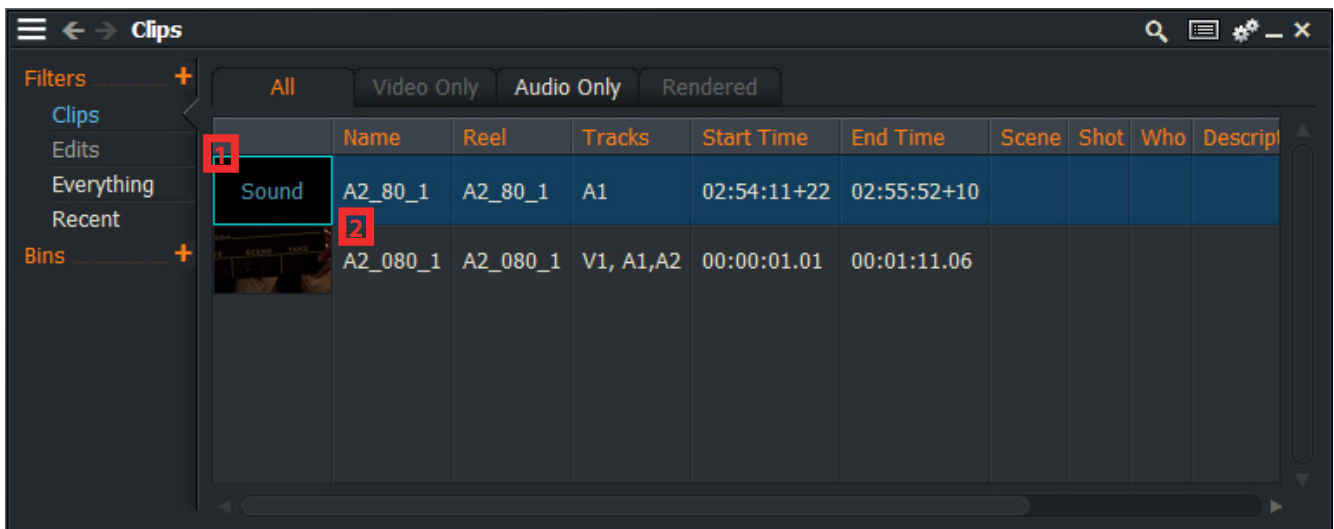
Pendant le tournage

Il faut au minimum, pour chaque prise (chaque fois que la caméra commence à enregistrer) un clap visuel et sonore, qui peut être réalisé avec un clap ou en demandant aux acteurs de frapper dans leurs mains, face caméra, de façon très vive.

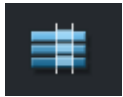
L'idéal est de noter sur le clap le nom de la séquence, le numéro du plan, le numéro de la prise, et toute autre information utile pour trier les rushes par la suite. Ainsi, il suffit de regarder les informations au début de la vidéo pour renommer les fichiers.

De la même façon, le mieux est de prononcer à voix haute toutes ces informations avant de « clapper » pour avoir aussi ces informations au début de la piste son. D'ailleurs, si on n'a pas de clap à disposition, et qu'un acteur frappe dans ses mains, on peut utiliser la piste son de la caméra pour compenser ce manque avec les informations prononcées à voix haute : on pourra entendre les informations sur le son des fichiers vidéos de la caméra.

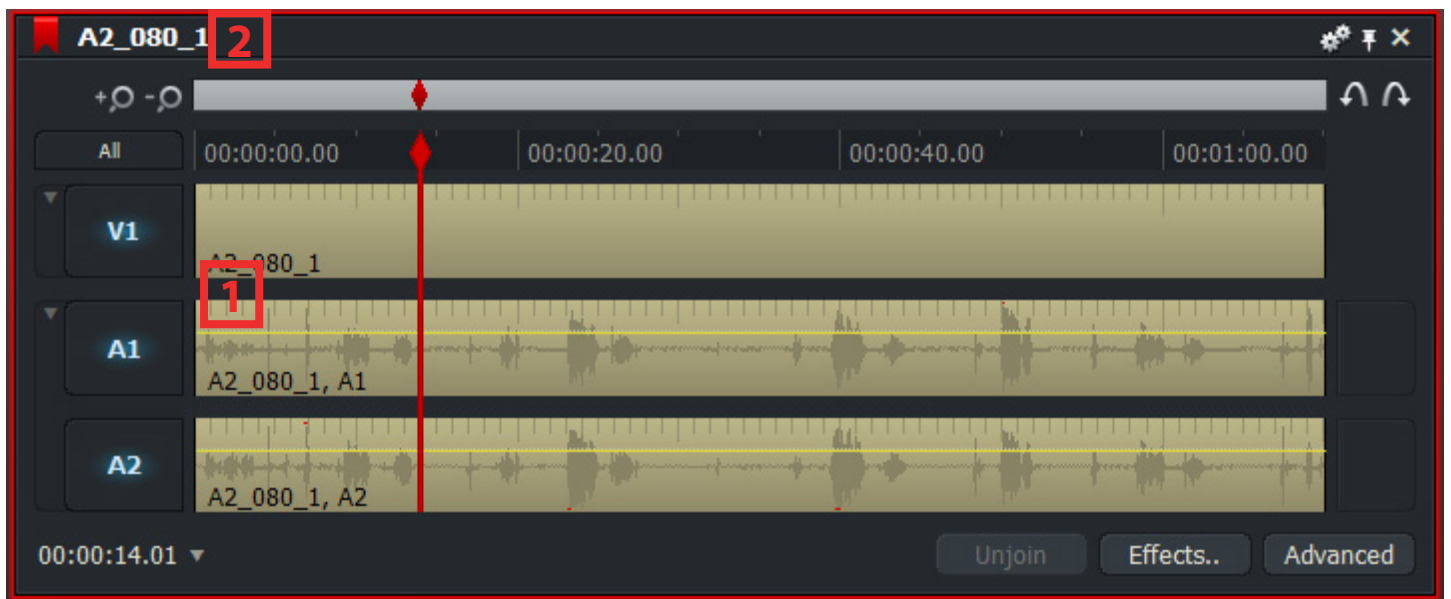
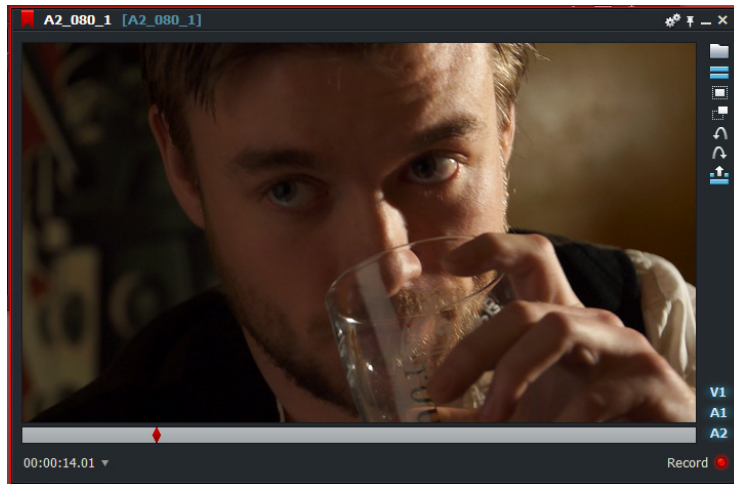
Importation dans Lightworks



- 1 Importer tous les médias nécessaires : ici, un clip vidéo, qui contient aussi le son (stéréo dans ce cas) provenant de la caméra, ainsi qu'une piste son (mono dans ce cas) enregistrée à part au tournage.
- 2 A propos du nom des fichiers : lors de la copie des fichiers depuis la caméra et l'enregistreur, l'idéal est d'utiliser une nomenclature précise. Ici : A2 est le nom de la séquence, 080 le numéro du plan, 1 représente la première prise. Ainsi, les fichiers sons et vidéos ont le même nom et on peut les associer facilement.



Créer un montage (edit)



1 Ajouter le clip vidéo, ainsi que les pistes audio de la caméra si il y en a, dans un nouveau montage.

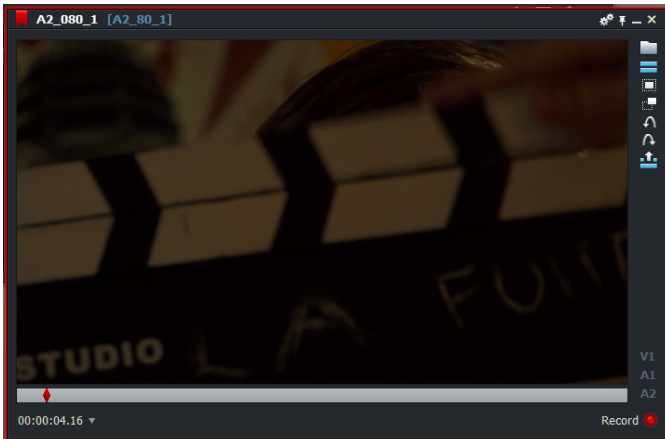
2 Renommer le montage avec le nom du rush.





Ajouter la piste audio

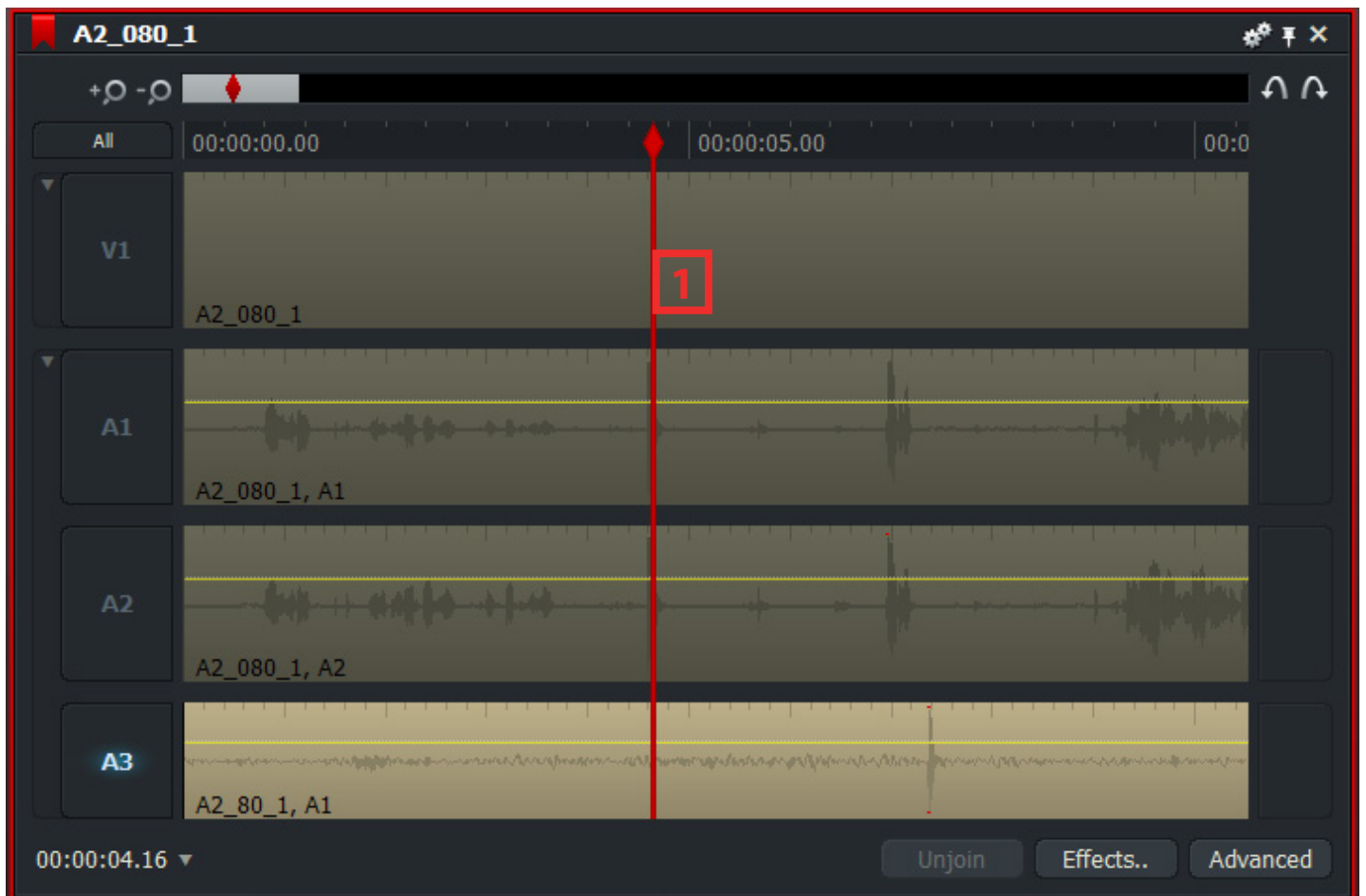
L'exemple ici est un cas où l'audio est en retard par rapport à la vidéo, mais dans le cas inverse, la méthode est quasiment identique (cf. explications à la fin).



Désactiver les pistes caméra (audio et vidéo)

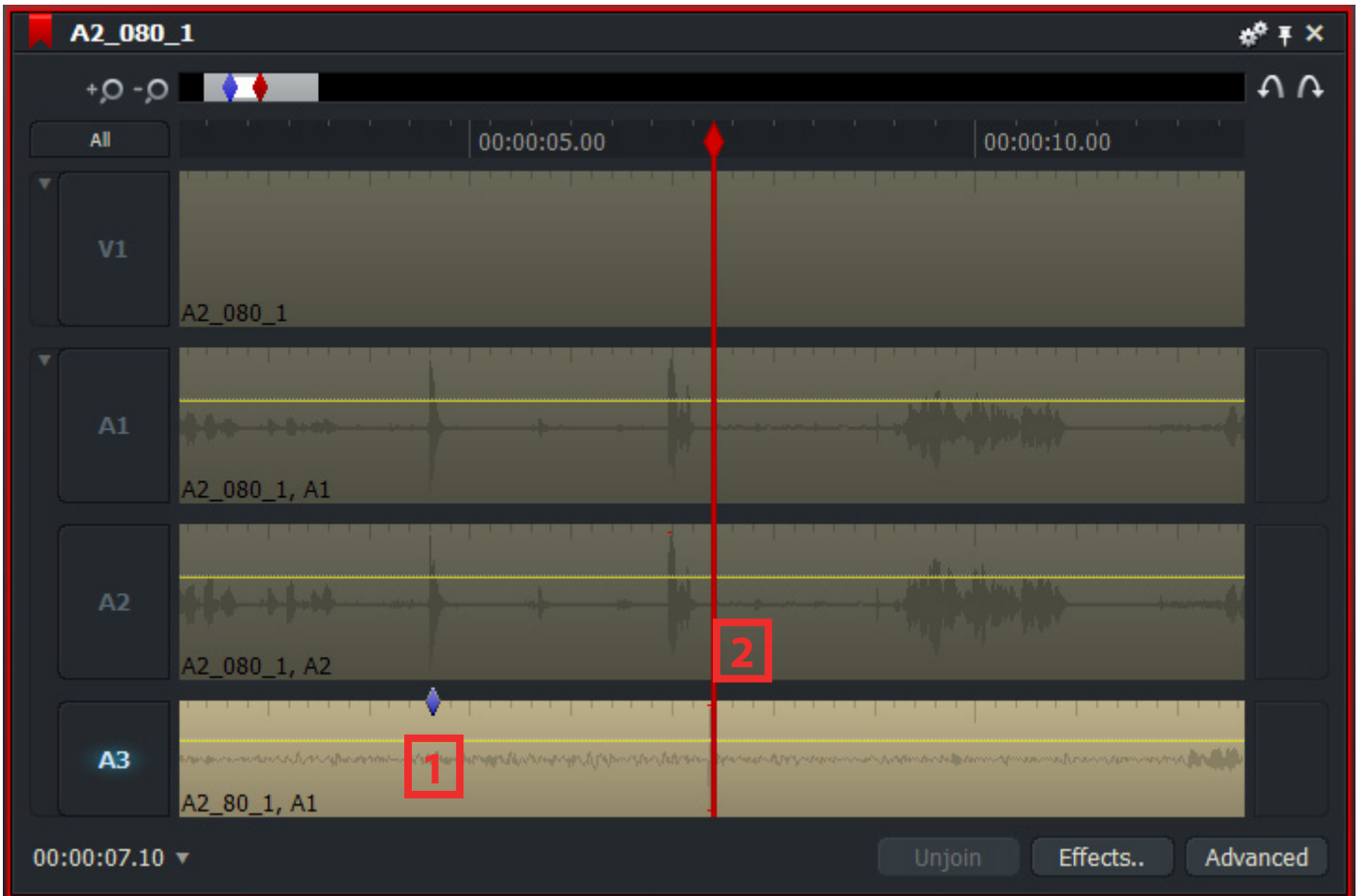
Ajouter la piste audio enregistrée séparément, au début du montage, sans se soucier de la synchronisation (il faudra éventuellement ajouter préalablement une piste audio au montage).

- 1 Repérer l'instant exact du clap dans la vidéo et y placer la tête de lecture. Si la piste audio caméra est disponible, c'est parfois plus facile de se repérer à la forme d'onde de l'audio qu'à l'image, si le clap manque de vivacité.





Repérer les claps

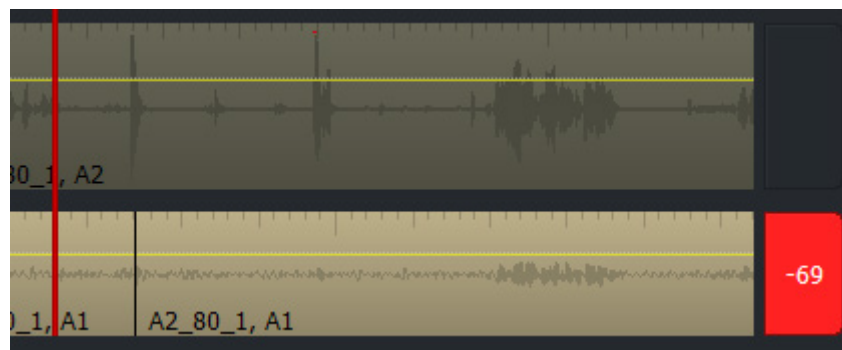


- 1** Placer un point (touche [i] ou [o]) à l'instant du clap de la vidéo, en ne gardant toujours que la piste audio active.
- 2** Placer la tête de lecture à l'instant du clap sur la piste audio ajoutée.



Couper pour synchroniser

Avec la sélection ainsi créée, il n'y a plus qu'à couper le son en trop pour synchroniser les pistes : appuyer sur la touche [x].

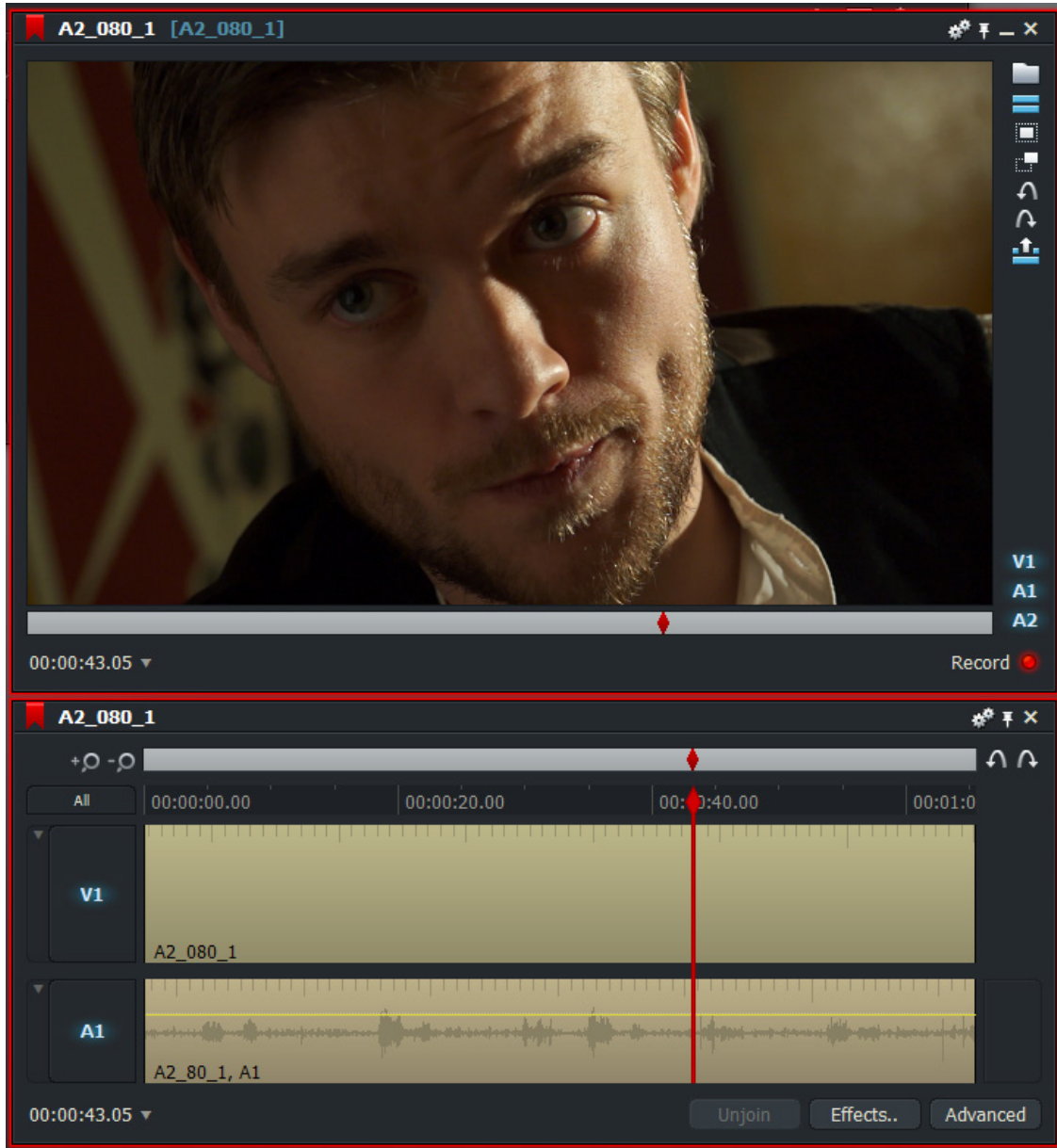


Le son est maintenant synchronisé, ce qu'on peut vérifier en comparant les formes d'ondes de la piste audio ajoutée et du son de la caméra, même si l'amplitude est différente on voit bien que les sons sont synchronisés. La piste audio présente alors une alerte de décalage, dans ce cas de 69 images : c'est la durée du décalage qui existait avant la synchronisation.

Cette méthode est valable dans le cas où le son est en retard sur la vidéo, dans le cas contraire (son en avance) la méthode est exactement la même, sauf que ce sont les pistes de la caméra (vidéo et audio) qui sont active, et c'est donc la vidéo en trop que l'on coupe.



Nettoyer



Pour terminer, on peut éventuellement supprimer les pistes sons provenant de la caméra, si elles ne sont pas utiles, couper l'éventuel son ou le noir qui dépasse à la fin de la vidéo, et couper tout ce qui se passe avant le clap, qui ne sera pas utile. Cette étape n'est pas indispensable, tout le rab sera coupé au montage de toute façon.

C'est ce « montage » avec le son synchronisé qui sera utilisé pour le montage du projet, en lieu et place des clips d'origine. L'idéal est de dérusher en même temps qu'on synchronise : profiter de la synchronisation pour trier et ranger les montages obtenus.

On retrouvera tous les montages dans la catégorie « Edits » du navigateur de contenus, normalement nommé de façon identique aux plans.

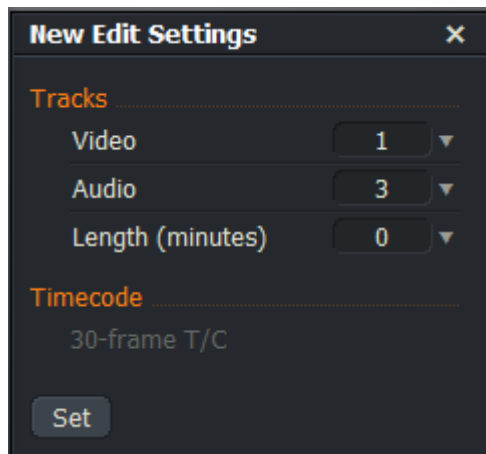




Pour gagner un peu de temps...



On peut ajuster les paramètres utilisés à la création d'un montage, pour qu'il ait déjà le nombre de pistes dont on a besoin, et qu'on n'ait pas besoin d'ajouter des pistes avant d'ajouter le son. Cliquer droit sur l'icône qui crée des montages, puis sélectionner *New Edit Settings*.



On peut alors choisir le nombre de pistes vidéos et audios qui seront créées automatiquement pour tous les prochains montages, ainsi que la durée des montages vides.

Dans l'exemple précédent, il faut trois pistes audio : deux pour le son de la caméra (stéréo) et une pour le son à synchroniser (mono).

Mettre la durée à 0 permet de ne jamais avoir de vide à couper après la vidéo : lors de l'ajout de la vidéo, le montage s'adapte à sa durée exacte.

Cliquer sur *Set* pour appliquer les changements.

